

Cultura i Espectacles

Benet i Jornet estrena 'Com dir-ho?' al Teatre Almeria, amb Jordi Boixaderas a escena i direcció de Xavier Albertí

Les tres Gràcies de 'Papitu'

Jordi Bordes
BARCELONA

Els tres textos de format íntim de Josep Maria Benet i Jornet, *Papitu*, s'han estrenat a Gràcia. Cap, però ha estat pensada en aquest barri, tot i que la d'ara és la que s'hi adequa millor. El corpus de tres obres en què intervien només dos personatges ja té un nom que ho identifica: Les tres Gràcies d'en *Papitu*. Quines altres similituds hi ha? Que sempre hi ha una veu que entra en l'espai íntim de l'altre i el revolucionari. *Com dir-ho?* fa funcions prèvies aquest cap de setmana. L'estrena és el 6 de març. La producció de Gataro, farà la seva estada al Teatre Almeria fins al 28 d'abril.

Aquest treball el torna

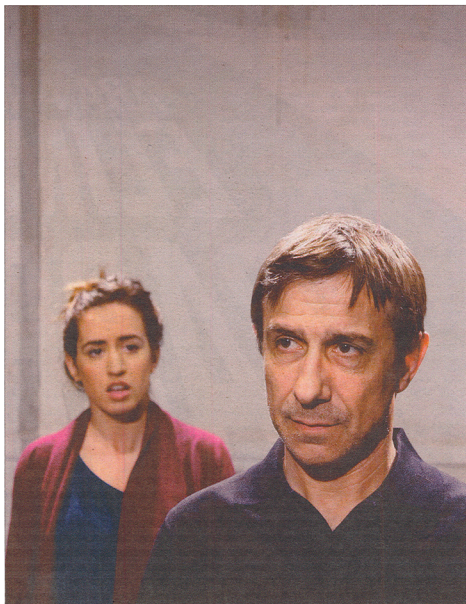
a dirigir Xavier Albertí. Té un cap de cartell inqüestionable: Jordi Boixaderas. Per Albertí, aquest darrer treball, en què conflueixen un home i una jove (la debutant Clàudia Benito), és un text intel·ligent que "parla de la finalitat de la cultura a la nostra societat, un fet insoportable en la nostra dramaturgia". Pel director, és admirable la llibertat, maduresa i valentia d'un dramaturg veterà que segueix volent aprendre ("jo aprenc de la nova formada d'autors joves", diu Papitu) i arriscant.

Benet i Jornet va demanar, "humilment", si podien fer el *Com dir-ho?* a l'Almeria. El director Victor Alvaro va acceptar la invitació a ells ells. El dramaturg ja havia dit feia unes setmanes que no vo-

lia ocupar més espai en els teatres públics (ni Lliure ni TNC) per deixar espai als nous autors. Després de comprovar que les productores privades segueixen sense estar interessades en els seus textos, va picar la porta de l'Almeria.

Grans petites emocions

Albertí, que ha dirigit les tres peces, celebra el mèrit del treball com "una partitura de petites emocions" que impliquen als actors sense haver de desplegar un catàleg de registres interpretatius extraordinària". Potser per això Boixaderas intuïu que s'ho passaran molt bé, en cada funció. L'actor era la primera aposta per al personatge masculí. La sorpresa de la companyia és que s'hi hagi implicat: actuar a tocar del públic (117 espectadors



Jordi Boixaderas i Clàudia Benito, en un assaig ■ CLÀUDIA SERRAHIMA

repartits a dues bandes de l'escena) "permet explorar molts altres recursos que actuar des de, per exemple, la Sala Gran del TNC", comenta. Clàudia Benito, estudiant de l'Institut del Teatre i filla de l'actor Andreu Benito, va sorgir d'un càsting. Ella celebra una direcció que porta l'escena a uns extrems des d'on s'arriba al plor i a l'emoció, sense dificultat.

Aquesta és la primera producció de la compa-

nyia Gataro (que gestiona la sala) que no dirigeix Alvaro. Confien que l'èxit, com ha estat en les altres dues peces de la trilogia, consolidi el cartell amb el musical *Over the moon*.

Un mestre i una alumna

Molt poc es coneix del *Com dir-ho?* És una voluntat manifesta de l'autor Josep Maria Benet i Jornet (que comparteix Albertí, Boixaderas i Benito): que

el públic hagi de corregir la intenció de la trama durant la funció. Només s'ha revelat que és una conversa entre un mestre i una alumna, que els alliberarà d'un malentès i condicionarà el seu futur immediat, i que plou a bots i barrals, fora de l'escena. Descarta cap semblança amb l'*Oleanna* de Mamet (sobre una lluita d'autoritat). A l'obra, les paraules guaireixen, però és perquè abans han ferit. ■

Una trilogia de descompressió abans del nou repte dramaturgic

Benet i Jornet ja prepara una obra per a sis actors

L'autor ha confessat algun cop que va escriure *Soterrani* per redimir-se del teatre després d'un crítiques dures del

Salamandra (TNC, 2005). Es va sentir còmode fent una peça senzilla, de dos personatges, i va decidir fer una sèrie de tres. Ara, confessa, torna a parlar de Barcelona amb una obra de sis personatges; en té un 30% d'escripta. Tot i que mai se sent satisfet del que

ha escrit, per ara no hi llença com ha fet amb dos textos anteriors: "Es que eren molt dolents", sentència.

L'autor (que avui es considera el pare teatral de la dramaturgia catalana, des de Sergi Belbel a la generació que habita l'Orador de la

Beckett o la *Flyhard*) va demanar a Toni Casares presentar el seu *Soterrani* a la Sala Beckett. Pere Arquillué i Pep Cruz van fer un duet exemplar. Es va estrenar el 2005. Buscava la proximitat. Va ser un èxit. Albertí va fer dues produccions més del

text a Madrid i a l'Amèrica Llatina. Després va venir *Dues dones que ballen*. En aquesta ocasió, la proximitat es va produir al Lliure de Gràcia. Amb Anna Lizaran i Alicia Pérez va fer estada el 2011. Ara, la trilogia es tanca a l'Almeria, la sala més descon-

guda, però que ja fa anys que rema perquè el públic la va incorporar al seu mapa teatral. Benet i Jornet està encantat de la cura que tenen en la producció. I també de la generositat del Lliure, que ha cedit les rajoles blaves de *Dues dones que ballen*.